

Voto dual y abstención diferencial en Canarias: análisis del comportamiento electoral canario

Luis Melián Rodríguez*

Nota del Consejo Editorial



Recepción: 7 de mayo de 2012.

Revisión, corrección y aprobación: 5 de diciembre de 2012.

Resumen: El análisis del comportamiento electoral es una de las ramas más importante y prolífera dentro de la Ciencia Política. El objetivo del presente trabajo es realizar por primera vez un análisis descriptivo del comportamiento dentro de los procesos electorales, al Parlamento de Canarias desde 1999 hasta las elecciones de 2007; haciendo un especial hincapié en dos conceptos poco trabajados por la disciplina: el voto dual y la abstención diferencial. Fenómenos que han sido estudiados principalmente en Cataluña, y que se caracterizan por "cambiar su voto entre las elecciones legislativas y las autonómicas" (Montero y Font 1991:7). Tras este análisis se puede esbozar un cierto perfil de comportamiento electoral canario caracterizado por una participación inferior a la media española, una mayor dispersión del voto y un número efectivo de partidos casi el doble que el nacional. Observándose una alta volatilidad electoral total entre las dos últimas elecciones. No se aprecia una abstención diferencial especialmente significativa, con una mayor participación a nivel de elecciones nacionales; y cierto comportamiento de voto dual en el que los partidos nacionales ven claramente aumentado su caudal electoral en las elecciones generales y viceversa con los nacionalistas.

Palabras clave: Comportamiento electoral / Abstencionismo / Abstención diferencial / Voto dual / Intención de voto / Quiebre del voto / Elecciones / Canarias.

Abstract: The analysis of voting behavior is one of the most important and prolific branches within political science. The objective of this work is to first conduct a descriptive analysis of the electoral process within the Canarian Parliament elections from 1999 to 2007, with particular emphasis on two concepts barely addressed in the discipline: the dual voting and differential abstention. These phenomena have been studied mainly in Catalonia, and which are characterized by "changing their vote in between the legislative and the autonomic elections" (Montero and Font 1991:7). After this analysis, an electoral behavior profile of the people in the Canary Islands can be outlined which is characterized by a level of participation that is lower than the Spanish mean, a greater dispersion of the vote and an effective number of the parties, almost twice the national. There is a high level of volatility between the last two elections. There is no significant differential abstention, with greater participation at national elections, and a dual voting behavior in which national parties clearly see an increase in their electoral support in the general election and vice versa with the nationalist parties.

Key Words: Electoral behavior / Turnout / Differential abstention / Dual voting / Voting intention / Vote breakdown / Elections / Canary Islands

*Español, politólogo, correo electrónico Luis_melian@usal.es. Investigador y becario Formación de Profesorado Universitario del área de Ciencia Política de la Universidad de Salamanca. Máster y doctorando en Ciencia Política por la Universidad de Salamanca 2010.

1. Introducción

El análisis del comportamiento electoral es una de las ramas más importante y prolífera dentro de la Ciencia Política. Esta disciplina trata de describir y explicar el cómo y por qué votan las personas en los procesos electorales, a partir del análisis de datos electorales tanto a nivel agregado como individual y estudios pre y postelectorales. Los datos agregados son utilizados como instrumentos para describir lo ocurrido, mientras que los estudios pre y postelectorales sirven para explicar o predecir, utilizándose los primeros como herramientas predictivas sobre los posibles resultados y los segundos, como instrumento explicativo de lo ocurrido.

El objetivo del presente trabajo es realizar un estudio dentro de esta disciplina centrado en el comportamiento de los procesos electorales en el Parlamento de Canarias; y es aquí donde se encuentra la relevancia teórica del análisis, ya que mientras que existe multitud de bibliografía y estudios a nivel nacional o centrados en ciertas Comunidades Autónomas de España (Cataluña, Madrid, Euskadi, etc.), no ocurre lo mismo con Canarias la cual ha sido olvidada durante muchos años. En el estudio se analizarán dos dimensiones diferentes: en un primer lugar, se realizará un análisis descriptivo de los resultados electorales en las tres últimas elecciones autonómicas centrado en la participación electoral, orientación del voto, concentración electoral y número efectivo de partidos (NEP). En segundo lugar, se estudiará lo que se ha denominado "voto dual", fenómeno que ha sido estudiado principalmente en Cataluña, y que se aparece cuando los electores *"cambia[n] el voto entre las elecciones legislativas y las autonómicas"* (Montero y Font 1991:7). No obstante,

no es un fenómeno exclusivo de dicho ámbito y por ello se intentará observar si también se da en Canarias. La elección de Canarias para el presente estudio viene dada por diversas razones de muy diferente índole; en primer lugar, debido al abandono académico ya señalado anteriormente, y en segundo lugar, a que esta región reúne ciertas características compartidas con otras regiones donde aparecen efectos como el nacionalismo, situación periférica o un mayor interés por la política autonómica.

Para ello, se compararán los resultados electorales entre elecciones autonómicas y generales consecutivas, y la volatilidad electoral entre estas. Con todo, se realizará una introducción más profunda a cada aspecto a lo largo del análisis explicitándose las características y teorías existentes sobre los diferentes indicadores.

Finalmente, decir que sólo se analizarán los procesos electorales a partir de 1999; ya que en este momento los datos electorales autonómicos anteriores no son accesibles. Para los datos de las elecciones generales se utilizarán los resultados publicados por el Ministerio del Interior de 1999 al 2007.

2. La realidad electoral en Canarias

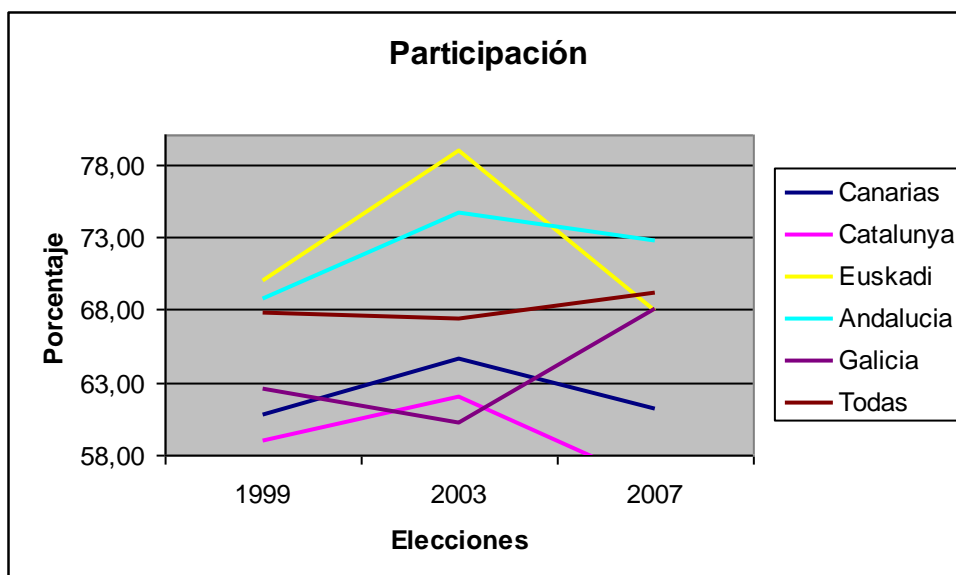
Como se ha señalado anteriormente el análisis comienza realizando un análisis de los resultados electorales obtenidos en la elecciones autonómicas en Canarias de los últimos tres procesos electorales celebrados. Con ello se pretende realizar un estudio descriptivo del comportamiento electoral canario, centrándonos en cinco aspectos diferentes: participación, concentración del voto, número efectivo de partidos, orientación del voto y volatilidad electoral

total. Este análisis adolece de una falencia al sólo poder analizar los últimos tres procesos electorales, ya que en la actualidad no se puede obtener datos de procesos anteriores, tal y como se mencionó en párrafos anteriores.

2.1. Participación electoral

La participación electoral es uno de los indicadores más importante del comportamiento electoral ya que desde una explicación de corte psicológica refleja el interés y la importancia que le da la población a la política; y una baja participación suele reflejar un desinterés por la política o una observación del sujeto como no actor político activo (Bogdanor 1987: 462).

Gráfico 1
Participación electoral en las elecciones autonómicas



Fuente: Elaboración propia

En el gráfico superior¹ se observa la trayectoria que ha seguido la participación electoral canaria en las elecciones autonómicas desde 1999. Como se ve, la participación se ha mantenido entre niveles del 61% a un máximo de 64,5%. Presenta unos niveles muy bajos de participación electoral, aunque por encima de la participación catalana y gallega y muy inferior tanto a la participación electoral andaluza y vasca, como a la general. Cabe destacar que se observa un repunte (correlacionado con la tendencia tanto catalana, vasca y andaluza; aunque contraria a la gallega) en el 2003, debido a que el abstencionismo cae aproximadamente 3,5 puntos. No obstante, se aprecia un retorno a los niveles de participación anteriores en las elecciones de 2007. Se debe señalar que este repunte es característico de aquellas regiones donde el nacionalismo tiene mayor fuerza, ya que a nivel general se puede observar el fenómeno contrario: una leve caída en la participación, aun más acentuada en Galicia.

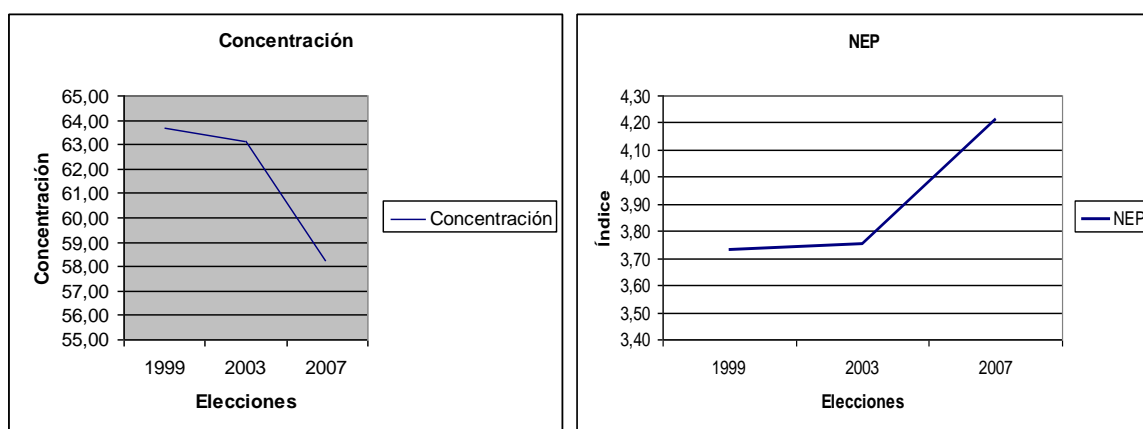
Tras el análisis de los resultados de las encuestas postelectorales de los tres procesos electorales elaborados por el Centro de Investigaciones Sociológicas del Ministerio del Interior de España, se puede concluir que la razón argumentada con mayor frecuencia para defender la actitud abstencionista está vinculada con el desinterés por la política y desconfianza en los partidos políticos.

¹ Aclarar que la participación electoral de aquellas comunidades donde las elecciones autonómicas no son concurrentes con la mayoría ha sido tomada de las elecciones más cercanas. Así de Euskadi se han tomado los procesos electorales de 1998, 2001 y 2005; Galicia 1997, 2001 y 2005; Cataluña 1999, 2003 y 2006; y Andalucía 2000, 2004 y 2008.

2.2. Concentración de voto y número efectivo de partidos (NEP)

En este apartado se estudiarán dos indicadores diferentes pero con una fuerte relación: la concentración electoral, medida a partir de la suma de los porcentajes de los dos partidos con mayor número de votos, y el número efectivo de partidos de Laakson y Tagapeera (1979) a partir del índice de fragmentación de Douglas Rae. Su relación viene dada puesto que ambos indicadores hablan de la configuración del sistema de partidos en Canarias, y un descenso en uno de los indicadores supone un aumento del otro.

Gráfico 2
Tendencia de aumento del número efectivo de partidos



Fuente: Elaboración propia.

En ambos gráficos se observa una tendencia al aumento del NEP y a una disminución de la concentración electoral, lo que nos habla de una apertura del sistema de partidos a la entrada de nuevos partidos. Por una parte, el índice de concentración cae 5,5 puntos de un 63,5% en 1999 hasta un 58% en el 2007; mientras que el número efectivo de partidos aumenta de 3,7 partidos en 1999 hasta 4,2 en el 2007.

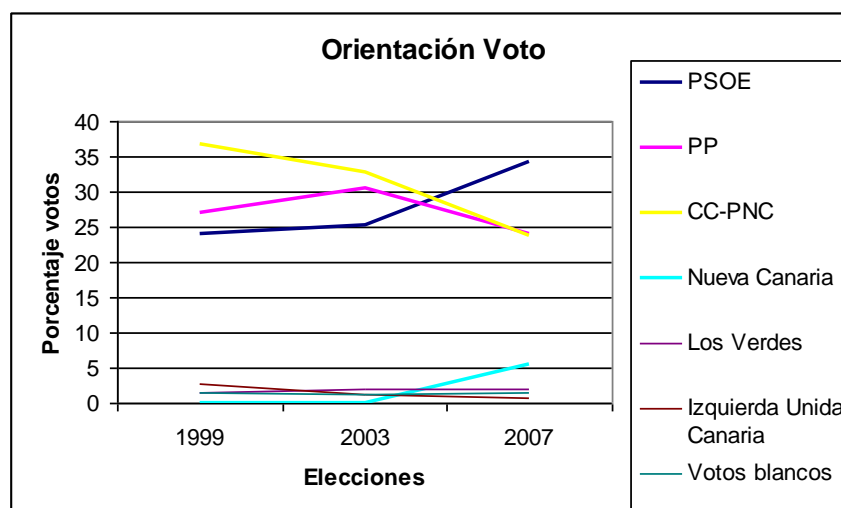
Tras el análisis de estos datos se puede decir que el sistema de partidos en Canarias es más abierto y con un multipartidismo más fuerte que el de la media estatal, ya que la concentración electoral está siempre por debajo de la nacional y el número efectivo de partidos en 2007 es casi el doble que a nivel estatal. Una hipótesis que podría ayudar a explicar el aumento en el NEP y la disminución de la concentración en las elecciones de 2007 podría basarse en dos hechos ocurridos: por una parte, debido al mayor peso que ha tomado el Partido Socialista, rompiendo el binomio PP/CC; y por otra parte a la escisión ocurrida dentro de Coalición Canaria la cual permitió, como se observa, una entrada bastante amplia en el sistema a un nuevo partido: Nueva Canarias. No obstante, se hace necesario un análisis explicativo para corroborar dicha hipótesis.

2.3. Orientación del voto

En tercer lugar, se analizará la orientación del voto en Canarias, es decir, hacia qué partidos se dirige el voto y la trayectoria que han tenido los partidos políticos en la captación de voto durante estos tres procesos electorales.

Este análisis aparte de ofrecer información sobre los partidos más votados, la base electoral de estos partidos y los tipos de votantes de estos; sirve para medir qué papel juegan por una parte, los partidos estatales y, por la otra, los de corte regional. En este análisis solamente se tendrá en cuenta la trayectoria de los 6 partidos con un caudal de votos mayor al 1,4%: PSOE, PP, Coalición Canaria (CC), Nueva Canaria, Los Verdes, IU Canaria, y el voto en blanco.

Gráfico 3
Orientación del voto por partido



Fuente: Elaboración propia.

A partir de la observación del gráfico se extraen diversas conclusiones. En primer lugar, se observa una primacía por parte de tres partidos políticos, dos estatales (PP y PSOE) y uno regional (CC-PNC). Cabe decir que CC-PNC se trata de una coalición entre Coalición Canaria y el Partido Nacionalista Canarios, los cuales se presentaron de forma conjunta para las elecciones autonómicas de 2007; y los datos de las elecciones anteriores han sido calculados a partir de la suma de los porcentajes de ambos partidos.

También se observa un declive en el porcentaje de votos tanto del PP como de CC-PNC que han pasado de un 26,98% y 36,72% en 1999 a un 23,9% y 23,69% en 2007, respectivamente. Cabe destacar que esta decadencia conjunta en los votos podría deberse a que son partidos que se han apoyado a lo largo de los diferentes períodos legislativos. De forma coetánea a esta disminución de los votos se ha dado un efecto contrario de aumento en el caudal de votos, por parte

del PSOE en Canarias, el cual ha pasado de ser la tercera fuerza política con un 23,89% de los votos a ser la primera fuerza con un 34,31% de votos, aunque sin la capacidad para formar gobierno. Se debe señalar la aparición, en estas últimas elecciones de 2007, de un nuevo partido, Nueva Canaria, formado a partir de una escisión del CC, lo que ha podido contribuir en el declive de dicha fuerza política; y que ha surgido con un relativamente amplio caudal de votos del 5,39% de estos.

En relación al resto de partidos, al igual que el voto en blanco, se mantiene a lo largo de los diferentes procesos en niveles muy bajos, inferiores siempre al 5% de los votos; con una trayectoria de pérdida de votos en IUC pasando del 2,73% al 0,7% de votos, y un ligero repunte de Los Verdes.

2.4. Volatilidad electoral

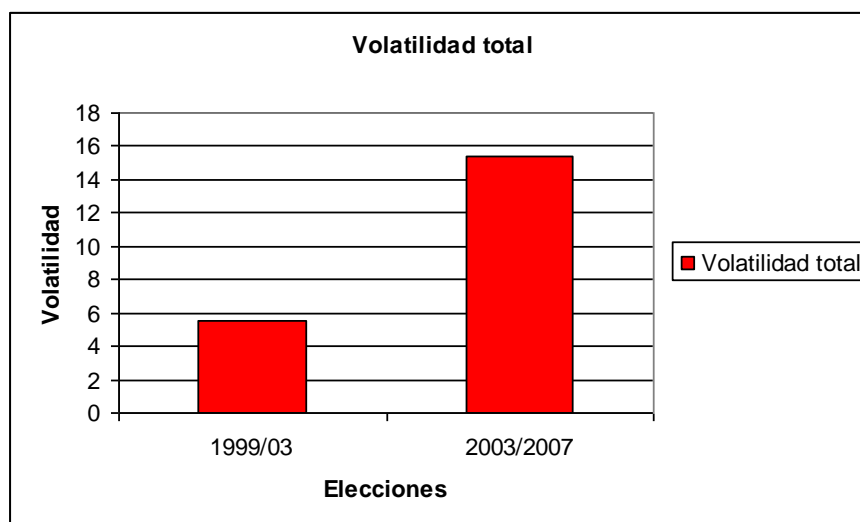
Una vez analizados los cambios que han acontecido en la trayectoria de la orientación del voto, resulta muy interesante estudiar de qué forma y en qué partidos se ha dado una mayor volatilidad electoral. Este concepto se entiende como la transferencia de votos que ocurre en un partido político entre dos elecciones consecutivas (Bartolini y Mair 1990). A su vez se analizará la trayectoria de la volatilidad total, calculada agregando los datos de volatilidad en cada partido a partir del porcentaje de votos obtenidos. Para todo ello se utiliza una primera tabla donde se explicitan los datos de volatilidad por partido y en segundo lugar, un gráfico con la volatilidad total entre los procesos electorales acontecidos.

A partir de la observación de estos datos se puede intuir qué dirección ha seguido la transferencia de votos. No obstante, es necesario el análisis de los datos individuales postelectorales para conocer de forma más precisa qué patrones se han seguido y la dirección de estos. Asimismo, sólo poseemos cruce de datos del postelectoral de 2007, con lo que se analiza qué patrones han seguido la volatilidad entre las dos últimas elecciones, pero no así para las dos anteriores.

Cuadro 1
Volatilidad electoral

Partidos	1999/03	2003/2007
	%	%
PSOE	1,39	9,03
PP	3,46	(-)6,54
CC-PNC	(-)4	(-)9,03
Nueva Canaria	0	5,39
Los Verdes	0,52	(-)0,08
Izquierda Unida Canaria	(-)1,43	(-)0,6
Votos blancos	(-)0,24	0,14
Total	5,52	15,405

Gráfico 4
Votalidad electoral total



Fuente: Elaboración propia

El gráfico de barras refleja que la volatilidad total ha aumentado considerablemente en las últimas elecciones con respecto a las anteriores, pasando de una transferencia de votos de apenas el 5% entre 1999 y 2003, hasta un 15% de transferencia entre las elecciones de 2007 y 2003, es decir, se multiplica por tres.

En el cuadro N.º 1 se señala si la volatilidad sufrida por cada partido supone una ganancia o pérdida de votos mediante un (-) delante de la cantidad en caso de que se trate de pérdida de votos.

En primer lugar, se apunta que tanto CC-PNC como IUC llevan dos legislaturas perdiendo caudal de votos con respecto a la anterior. Esta pérdida es especialmente relevante en el caso de CC-PNC el cual ha duplicado con creces su tasa de volatilidad electoral pasando de una pérdida del 4% al 9,03%. Es un dato muy curioso que el porcentaje de votos atraídos por el PSOE en las elecciones de 2007 en

relación a las de 2003 es el mismo que el perdido por CC-PNC, un 9,03%.

El PP por su lado también sufre una pérdida cuantiosa de votos en las elecciones de 2007 en relación a las anteriores.

Tabla 1
Cruce datos entre recuerdo de voto en 2003 y voto en 2007²

	PSOE	PP	IU	CC	Otro	Voto en blanco	NC	TOTAL	
Recuerdo de voto en 2003	PSOE	87.6	0.7	.	3.3	3.9	0.7	3.9	100.0
	PP	7.0	73.4	.	6.3	5.5	0.8	7.0	100.0
	IU	53.8	.	30.8	.	15.4	.	.	100.0
	CC	12.4	4.6	1.3	64.7	12.4	.	4.6	100.0
	Otros	15.0	10.0	.	.	65.0	5.0	5.0	100.0
	No tenía edad para votar	51.6	19.4	3.2	16.1	6.5	.	3.2	100.0
	En blanco	66.7	33.3	100.0
	No votó	43.5	11.3	.	17.7	9.7	3.2	14.5	100.0
	No recuerda	23.0	13.9	.	21.3	10.7	2.5	28.7	100.0

Fuente: Elaboración propia

La tabla de contingencia anterior está realizada a partir de la encuesta postelectoral del Centro de Investigaciones Sociológicas del Ministerio del Interior de España (CIS), de las elecciones autonómicas en Canarias, y en ella aparecen de forma cruzada tanto el voto en dichas elecciones como el recuerdo de voto en las anteriores. Este instrumento permite establecer qué dirección hubo en la transferencia de votos entre ambas elecciones.

² Los datos de la tabla 1 refleja el resultado del cruce recuerdo de voto entre las elecciones de 2003 (filas) y de 2007 (columnas). Así como ejemplo de lectura podemos señalar que el 87,6 por ciento que lee en la primera celda se lee como que el 87,6 por ciento de los que votaron PSOE en 2003 volvieron a votarlo en 2007 mientras que un 0,7 votó PP. Es por ello que sólo la suma por filas da el 100 por cien de los votos.

Como se observa en el cuadro 1 el CC-PNC es el partido con una mayor pérdida de votos en 2007 con respecto a 2003, y en la tabla 1 se observa que un 12,4% de los que les votaron en 2003 votaron al PSOE en 2007. En Izquierda Unida, el fenómeno es parecido pero de mayor intensidad y se observa que un 53,8 % de sus votantes se pasaron al PSOE en 2007. Finalmente, las pérdidas de votos del PP en 2007 se fueron por dos vías diferentes, por un lado un 7% se pasó al PSOE, y un 6,3% a CC, frente al 4,6% de votantes de CC que pasaron al PP. También refleja que una gran parte de los nuevos votantes en Canarias votaron al PSOE en el 2007.

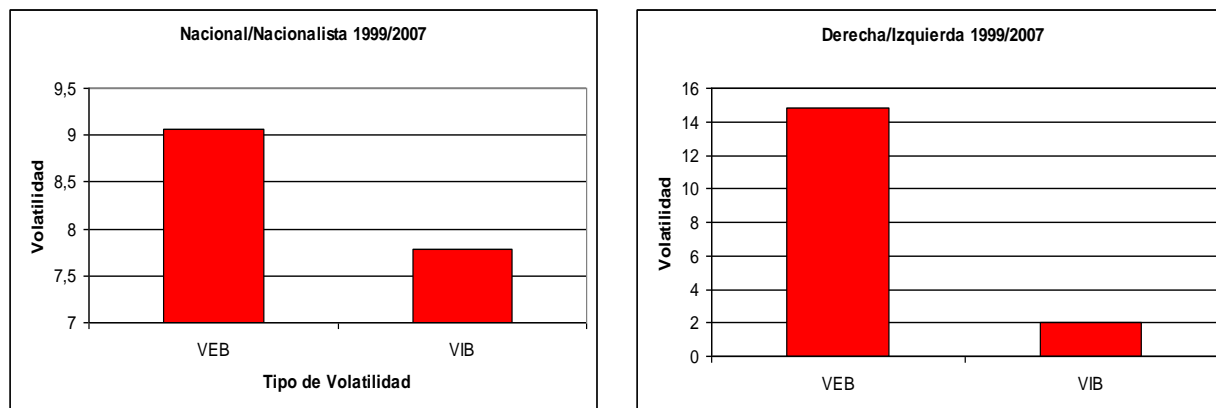
Cabe señalar que a partir del análisis de esta tabla no se puede hablar de tipos de votante ni económico ni ideológico, ya que no se dispone de los pertinentes cruces de datos. No obstante, en Canarias existen dos clivajes principales, por una parte, el clásico derecha-izquierda, y por otra parte, el regionalista. Dentro de esta última, la ruptura nacionalista, sólo hay un partido con capacidad de gobierno (CC), y su tendencia ideológica no está nada clara entre la población canaria, por lo que una pérdida de sus votantes puede dirigirse tanto al PSOE como al PP; ya que una vez superada la fracción nacionalista no existe una tendencia natural entre sus votantes hacia un polo específico de la escala ideológica. Aun así, se observa en las últimas elecciones una tendencia a la fuga hacia el PSOE lo que podría vislumbrar una inclinación a la izquierda dentro de CC.

En último lugar, también se ha realizado un análisis de la volatilidad electoral intra e inter-bloque; en primer lugar, se señala que este análisis se ha realizado entre las elecciones de 1999 y las últimas de 2007. Por otra parte, este análisis también se ha hecho de

forma doble, por un lado entre bloques izquierda y derecha, y por otro, y debido a la importancia del regionalismo en Canarias, entre bloques nacional/nacionalista.

Dentro del bloque de derecha se ha incluido al Partido Popular y a Coalición Canaria. La inclusión de este último partido en este bloque puede ser bastante controvertida, y de hecho su justificación es bastante compleja, ya que aunque su autoidentificación es progresista, la realidad es que sus políticas son conservadoras. Ha pactado tanto a nivel autonómico, local como nacional tanto con el PP como con el PSOE y tal y como muestran los estudios postelectorales del CIS en Canarias, su electorado está formado por más de un 50% de electores autoubicados en el centro-derecha y derecha ideológica. Y en el bloque de izquierda se ubicó al resto de los partidos de los que hemos hablado, aquí también es algo controvertida la situación de Nueva Canarias debido a su vínculo pasado con CC; no obstante, la he situado en la izquierda por su autoubicación como progresista, y debido a la falta de implementación de políticas por este partido a causa de su reciente nacimiento, pues se prefiere situarlo donde ellos se autoubican. Y en el eje nacional/nacionalista, encontramos a CC, NC e Izquierda Unida de Canarias dentro de los regionalistas. La inclusión de IUC se debe a que aunque pertenezca a la corporación nacional su ideología es muy nacionalista-regionalista.

Gráfico 5
Votalidad inter e intra-bloques



Fuente: Elaboración propia.

En los gráficos superiores se observa la volatilidad inter e intra-bloques en la doble división que ya hemos señalado, y se explicita que en ambos casos la volatilidad entre-bloques (VEB) es superior a la intra-bloques (VIB); es decir, ha habido una mayor transferencia de voto de un bloque a otro en los dos casos, que es aún mayor en el caso de derecha a izquierda llegando en este a una diferencia de más de doce puntos. Así pues, que en ambos casos la VEB sea superior de la VIB se explica en que el mayor captador de votos ha sido como hemos dicho el PSOE a costa de CC (de un bloque nacionalista a otro nacional, a la vez que de un bloque de derecha a otro de izquierda).

3. Voto dual y abstención diferencial

En este segundo gran apartado del presente trabajo se estudia y analiza el ya mencionado fenómeno del voto dual y la abstención diferencial. Como se ha dicho anteriormente, el voto dual ha sido principalmente estudiado en el ámbito catalán, ya que allí se da de una manera muy acentuada. No obstante, esto no quiere decir que no

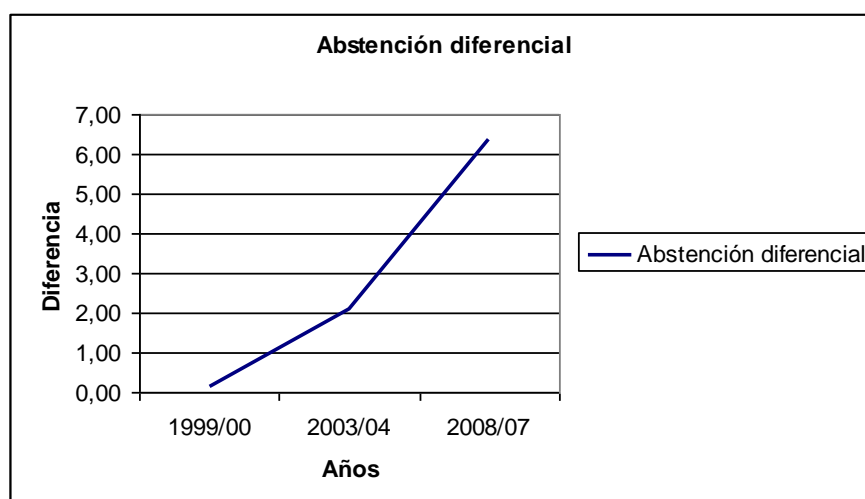
pueda ocurrir en otras regiones españolas, y es aquí donde se encuadra el trabajo, debido a que como se ha dicho, Canarias comparte ciertos rasgos característicos con las regiones con mayor presencia nacionalista.

3.1. Abstención diferencial

El primer aspecto a examinar es lo que se ha denominado abstención diferencial. Este concepto refleja la diferencia en la participación entre elecciones autonómicas y elecciones generales (Riba 2000).

En el siguiente gráfico de elaboración propia se observa la abstención diferencial en Canarias en los últimos tres procesos electorales celebrados:

Gráfico 6
Abstención diferencial

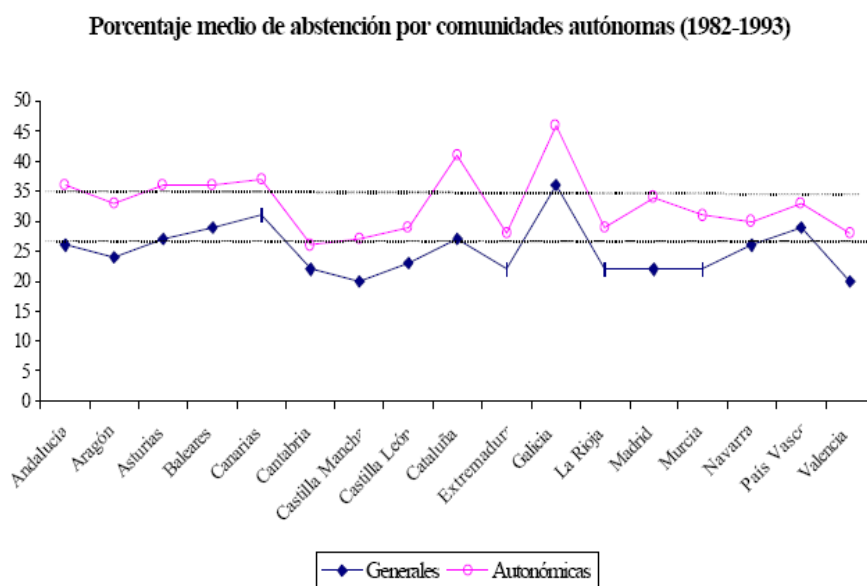


Fuente: Elaboración propia

Se señala el aumento de este fenómeno, pasando de un 0,13 entre las elecciones de 1999 y 2000 con una mayor participación en las autonómicas, hasta una diferencia en la participación de 6,37 puntos entre las elecciones de 2007 y 2008. Hay que decir que tanto entre las elecciones de 2003/04 como entre las de 2007/08 se ha invertido el patrón a favor de una mayor participación en las generales, un fenómeno contrario a lo que ocurre como media en España. Este aumento de la abstención diferencial a favor de una mayor participación electoral en las elecciones generales podría deberse al desencanto con los partidos políticos en Canarias.

Aun así, estos índices de abstención diferencial son bastante menores en Canarias que en otras Comunidades Autónomas como Cataluña, Galicia o Madrid, tal y como refleja el siguiente gráfico:

Gráfico 7
Promedio de abstención



Fuente: Extraído de: Riba C.: Voto dual y abstención diferencial Un estudio sobre el comportamiento electoral en Cataluña.

A partir de este gráfico se puede extraer que Canarias no es un caso especialmente llamativo en su abstencionismo diferencial, a la vez que se observa que este fenómeno es general en todas las Comunidades Autónomas.

3.2. Voto dual

Una vez analizada la abstención diferencial, se analiza el voto dual. El voto dual es un concepto que refleja la situación en la que un votante vota a partidos diferentes, según el tipo de elección de que se trate.

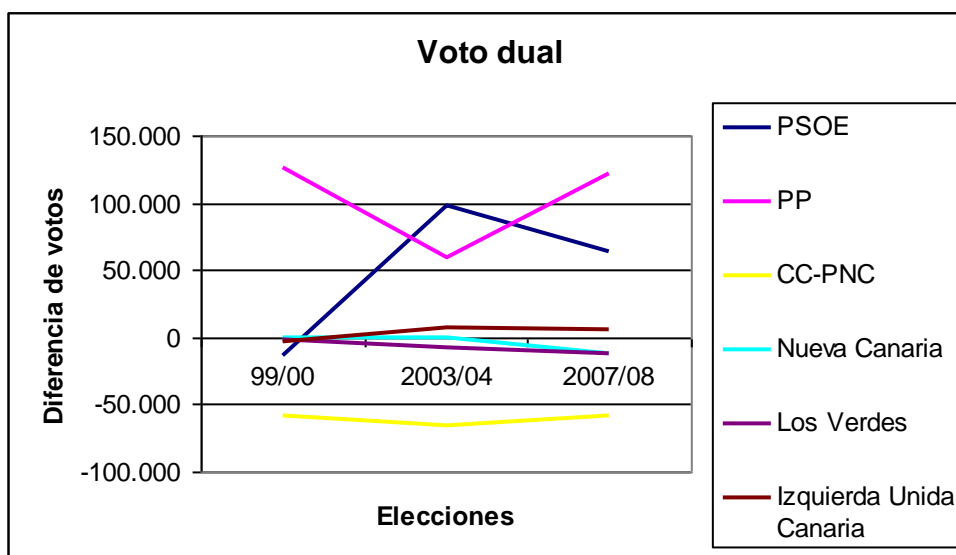
A partir de diversos estudios ha surgido:

“...la teoría del votante dual, teoría que tiene una cierta relación con el fenómeno del ticket splitting que se da en Estados Unidos. Según esta teoría, el votante dual se define como aquel ciudadano que no es fiel a un determinado partido sino que cambia sistemáticamente el sentido de su voto en función del tipo de elección en la que participa”. (Riba 2000: 61-62)

Mediante el presente análisis se pretende averiguar si este fenómeno del votante dual también ocurre en la Comunidad Canaria. Sin embargo, en caso de que el análisis diera un resultado afirmativo no resulta posible identificar las causas y explicaciones del fenómeno (Liderazgo, Ideología, etc.), al contrario de lo plasmado en el trabajo de Montero y Font (1991), por la escasez de datos y acceso a estos.

Para este análisis se ha realizado un gráfico a partir de la diferencia entre el número de votos en un mismo partido entre dos elecciones consecutivas de distinta categoría.

Gráfico 8
Voto dual



Fuente: Elaboración propia.

Tras el análisis del gráfico 8 se puede hablar de voto dual moderado, ya que como se observa, los partidos de ámbito nacional obtienen una clara ventaja y un mayor porcentaje de votos en las elecciones generales, mientras que los partidos Coalición Canaria y Nueva Canaria, de corte nacionalista, ven claramente disminuido su caudal de voto en las generales.

También es destacable que en aquellos partidos vinculados a ámbitos más comprometidos tanto ideológicamente -IU-, como por los valores posmaterialistas -Los verdes-, su número de votos apenas varía entre elecciones generales o autonómicas.

Este gráfico refleja cierta sistematicidad en los patrones señalados, por lo que no resulta arriesgado hablar de la existencia de voto dual en Canarias. Este voto dual no está muy acentuado, pero sí se observa una tendencia al voto en elecciones generales a los

partidos de ámbito nacional; y un mayor voto a los partidos regionales en las elecciones autonómicas. Aun así, y como se ha visto *supra*, se observa a su vez una tendencia al alza del partido socialista tanto en generales como en autonómicas, y una disminución de la importancia e influencia del partido nacionalista canario por excelencia: Coalición Canaria.

En relación a Izquierda Unida Canaria y Los Verdes no hay una diferencia de votos según el tipo de elecciones; y podría deberse a que los votantes de dichos partidos están extremadamente comprometidos con los programas de estos, los cuales superan la barrera nacionalista.

4. Conclusiones

Tras este análisis surge un cierto perfil de comportamiento electoral canario, el cual se caracterizaría por una participación inferior a la media española, una mayor dispersión del voto y un NEP casi el doble que el nacional. La orientación del voto está sufriendo un cambio en los últimos años con un aumento considerable de la importancia del PSOE en Canarias y una disminución en votos tanto del PP como de CC la cual se podría entender a partir de los grandes problemas de corrupción en los que se han visto envuelto ambos partidos; y un caudal de votos estable tanto en IUC como en Los Verdes, aunque con cierta disminución de los primeros a favor del PSOE. Se observa una alta volatilidad electoral total entre las dos últimas elecciones.

En la relación existente entre comportamiento a nivel autonómico y general no se aprecia una abstención diferencial especialmente significativa, aunque sí interesante, ya que hay una mayor participación a nivel de elecciones nacionales; y se puede hablar de

rasgos de comportamiento de voto dual en el que los partidos nacionales ven claramente aumentado su caudal electoral en las elecciones generales y viceversa con los nacionalistas, y sin cambio de comportamiento electoral en los partidos de tendencia GAL (Green, Alternative & Libertarian).

Literatura consultada

- BARTOLINI, S. y MAIR, P. (1990). *Identity, competition, and electoral availability. The stabilization of European electorates, 1885-1985*, Cambridge University Press. Pág.20 ss.
- BOGDANOR, Vernon (1987). "Political participation" En: *The Blackwell Encyclopaedia of Political Institutions*. Basil Blackwell: Oxford.
- LAAKSO, M.; R. TAAGEPERA (1979). "Effective number of parties: a measure with application to west Europe". En: *Comparative Political Studies*,12:3-27.
- MARTÍNEZ, Antonia y ALCÁNTARA, Manuel (1998). *Las elecciones autonómicas en España: 1980-1997*. Centro de Investigaciones Sociológicas. Madrid.
- MONTERO, José R. y FONT J. (1991). "El voto dual en Cataluña: Lealtad y transferencia de votos en las elecciones autonómicas". En: *Revista de Estudios Políticos*, n.º 73.
- PALLARES, F. y MUÑOZ, J. (2003). *Las elecciones autonómicas de 2003 en Canarias*. Publicaciones Instituto de Derecho Público del Parc Científic de Barcelona. Tomado de: http://www.pcb.ub.es/idp/cat/10_iccaa/2003/1_parte/vii-algunos_aspectos_ccaa/eleccionescanarias.pdf
- RIBA, C. (2000). "Voto dual y abstención diferencial: Un estudio sobre el comportamiento electoral en Cataluña". En: *Economics and Business Working Papers Series*; 465



N. ° 15, Enero-Junio, 2013

ISSN: 1659-2069

Enlaces:

www.cis.es

<http://www.mir.es/DGPI/Elecciones/index.html>

www.parcas.es/elecciones/